

Установка для раздачи консистентной смазки (солидолонагнетатель)



Модели: HG-68012 и HG-68213

Инструкция по эксплуатации

I ИНСТРУКЦИИ ПО ТЕХНИКЕ БЕЗОПАСНОСТИ

Примечание: Данное оборудование предназначено для эксплуатации только квалифицированным персоналом. Персонал допускается к работе только после изучения настоящей инструкции и понимания всех правил техники безопасности при эксплуатации данного оборудования. За причинение ущерба здоровью персонала и порчу имущества потребителя из-за нарушений настоящих правил эксплуатации данного оборудования производитель ответственности не несет.

- 1 Оборудование полностью проверено и откалибровано перед отгрузкой потребителю. Не пытайтесь самостоятельно его настроить, разобрать или модифицировать. Гарантия не покрывает самостоятельно внесенные потребителем изменения в конструкцию оборудования, самостоятельно проведенный ремонт или замену деталей оборудования в течение гарантийного периода без предварительного уведомления и согласования с производителем.
- 2 **Беречь от детей! Запрещается нахождение детей в рабочей зоне. Запрещается привлекать детей к работе на оборудовании.**
- 3 Запрещается эксплуатировать оборудование в зонах с высокой температурой, под высоким напряжением, вблизи открытого пламени. Запрещается использовать оборудование для замены легковоспламеняющихся жидкостей.



- 4 Немедленно отключить подачу воздуха в случае обнаружения утечки. Провести детальный осмотр, локализовать и устранить утечку.
- 5 Для обеспечения нормальной работы оборудования никогда не превышать максимально допустимые значения давления воздуха.
- 6 Перед сливом смазочных материалов убедиться, что двигатель автомобиля заглушен.
- 7 При работе с маслами, смазками и растворителями всегда использовать соответствующие СИЗ для защиты кожных покровов и органов зрения.



- 8 Отработанные смазочные материалы и жидкости должны быть утилизированы в соответствии с местным экологическим законодательством.

Для получения информации по нормам и правилам утилизации отработанных смазочных материалов свяжитесь с местными контролирующими органами.

- 9 Не использовать оборудование для иных целей, кроме указанных в данной инструкции.
- 10 После использования оборудования спустить внутренне давление до атмосферного.
- 11 Не пытайтесь самостоятельно отремонтировать оборудование. Свяжитесь с ближайшим авторизованным сервисным центром.

ОЧЕНЬ ВАЖНО!!!:

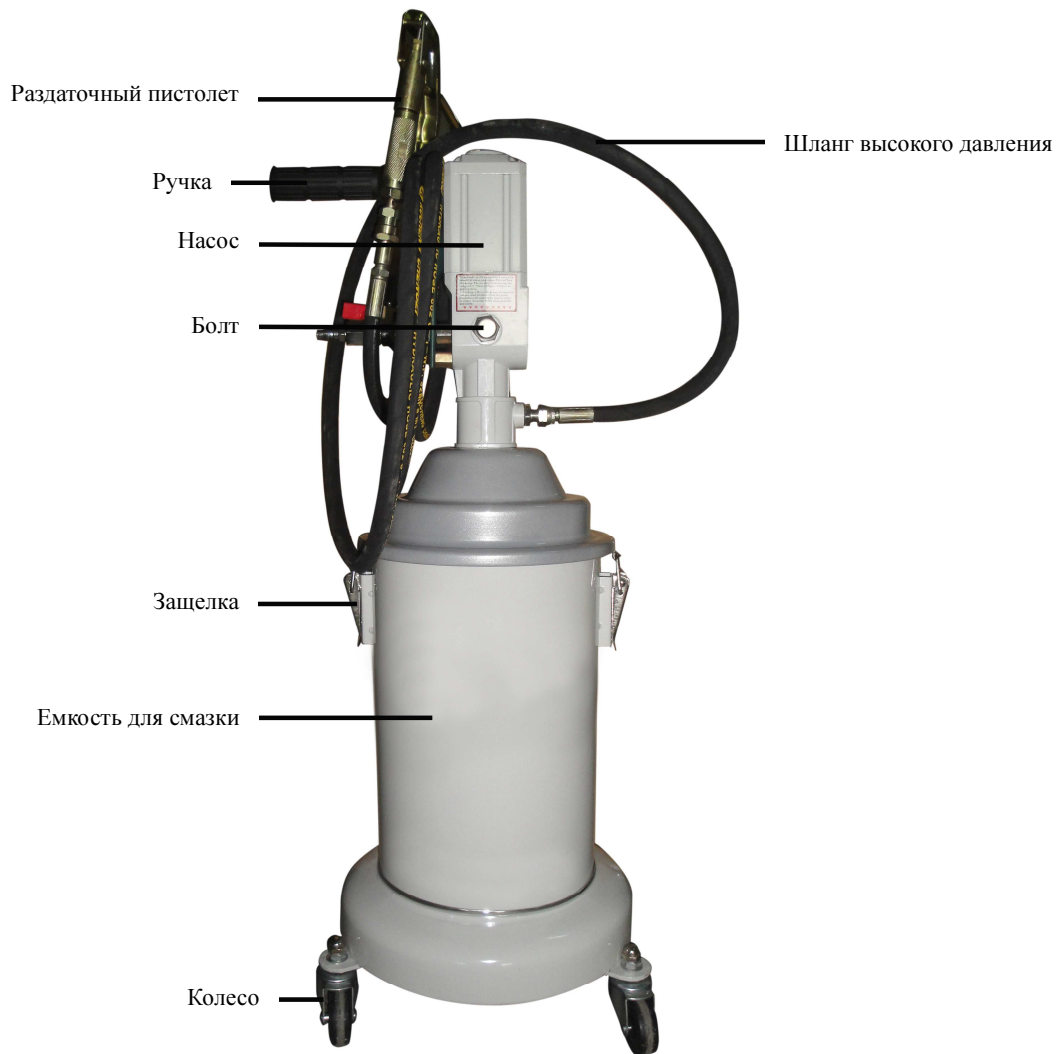
Данное оборудование предназначено ТОЛЬКО для раздачи смазочных материалов. Категорически запрещается использовать оборудование для раздачи бензина, дизельного топлива, органических и неорганических растворителей, тормозной жидкости и иных технических жидкостей, содержащих метанол, керосин, ацетон и другие легковоспламеняющиеся и высоко коррозионные вещества. За нарушение данного требования, повлекшего за собой травмы и порчу имущества, производитель ответственности не несет.



Технические параметры:

№ МОДЕЛИ	HG-68012	HG-68213
Емкость бака:	13кг/28.66 фунтов	13кг/28.66 фунтов
Шланг:	Ø 1/4", 2.5 метра	Ø 1/4", 2.5 метра
Рабочее давление:		80~115PSI/6~8кг/см ²
Коэффициент сжатия:	Ручной привод	50:1
Давление на выходе:	185~200PSI/13-14 кг/см ²	4285~5715PSI/350~400 кг/см ²
Производительность:	Зависит от частоты нажатия на рычаг ручного насоса	400~600г/мин

Принципиальная схема:



HG-68213

ВНИМАНИЕ: Рабочее давление не должно превышать 115PSI

Эксплуатация:

Подготовка

1. Откинуть защелки
2. Медленно и аккуратно поднять крышку емкости под углом 20~30° , слегка покачивая в горизонтальной плоскости во время процесса поднятия, чтобы дать воздуху проникнуть внутрь и снять возможное разрежение.



3. Заполнить емкость консистентной смазкой

ВНИМАНИЕ: не превышать максимальный вес 13кг/28.66фунт. Заполнять следует до отметки максимального уровня, нанесенной на корпус емкости.

4. Установить на место крышку строго в вертикальном положении (без перекосов) до касания нижней внутренней части насоса дна емкости.
5. Накинуть и зафиксировать две защелки, расположенные по бокам емкости.



6. Для моделей с пневматическим приводом – подсоединить подачу сжатого воздуха к разъему насоса. Рабочее давление воздуха не должно превышать 6-8 бар/115PSI.
7. Установка готова к работе.

Раздача консистентной смазки

1. Установить раздаточный пистолет в место назначения.



2. Для моделей с ручным приводом (HG-68012), нажимать на рукоятку управления насосом вверх-вниз до получения необходимого объема смазки.



3. Для начала раздачи необходимо открыть клапан подачи (флажок клапана в горизонтальном положении).
4. После завершения раздачи закрыть клапан.
5. Для моделей с пневматическим приводом (HG-68213) – нажать и удерживать рычаг раздаточного пистолета до получения необходимого объема смазки.
6. Отключить компрессор, убрать раздаточный шланг.
7. Убрать рабочее место, произвести очистку установки.

ВНИМАНИЕ:

1. НИКОГДА НЕ НАПРАВЛЯТЬ РАЗДАТОЧНЫЙ ПИСТОЛЕТ НА ЛЮДЕЙ ИЛИ ИНЫЕ ОБЪЕКТЫ. ДАВЛЕНИЕ В СИСТЕМЕ РАЗДАЧИ ОЧЕНЬ ВЫСОКОЕ!!!
2. НИКОГДА БЕЗ НЕОБХОДИМОСТИ НЕ ПОДКЛЮЧАТЬ УСТАНОВКУ К ПОДАЧЕ СЖАТОГО ВОЗДУХА! ТОЛЬКО ДЛЯ ВЫПОЛНЕНИЯ ЗАДАНИЯ!!!

Техобслуживание:

1. Избегать проникновения паров воды внутрь деталей установки во избежание коррозии.
2. Перед компрессором необходимо установить фильтр-осушитель.
3. Всегда добавлять внутрь рабочих частей насоса небольшое количество смазочного масла для увеличения срока службы насоса.

Возможные неисправности:

1. Смазка не выходит из раздаточного пистолета

Проверить плотность смазочных материалов, если плотность слишком большая, разбавить смазку небольшим количеством моторного масла.

Если плотность в норме, проверить резиновые уплотнения на повреждения/износ (посторонние частицы в смазке могут повреждать резиновые уплотнения).

2. Утечка смазочных материалов

Проверить уплотнения на повреждения/износ/неправильную установку (отрегулировать/заменить)

Проверить натяжку стяжных болтов, при необходимости отрегулировать.

3. Потеря давления на выходе

Проверить наличие/отсутствие посторонних предметов в раздаточном пистолете и шланге. При обнаружении немедленно произвести очистку.

Проверить, нет ли перегибов/замятия шланга. При обнаружении устранить.

4. Не качает насос

Проверить значения рабочего давления.

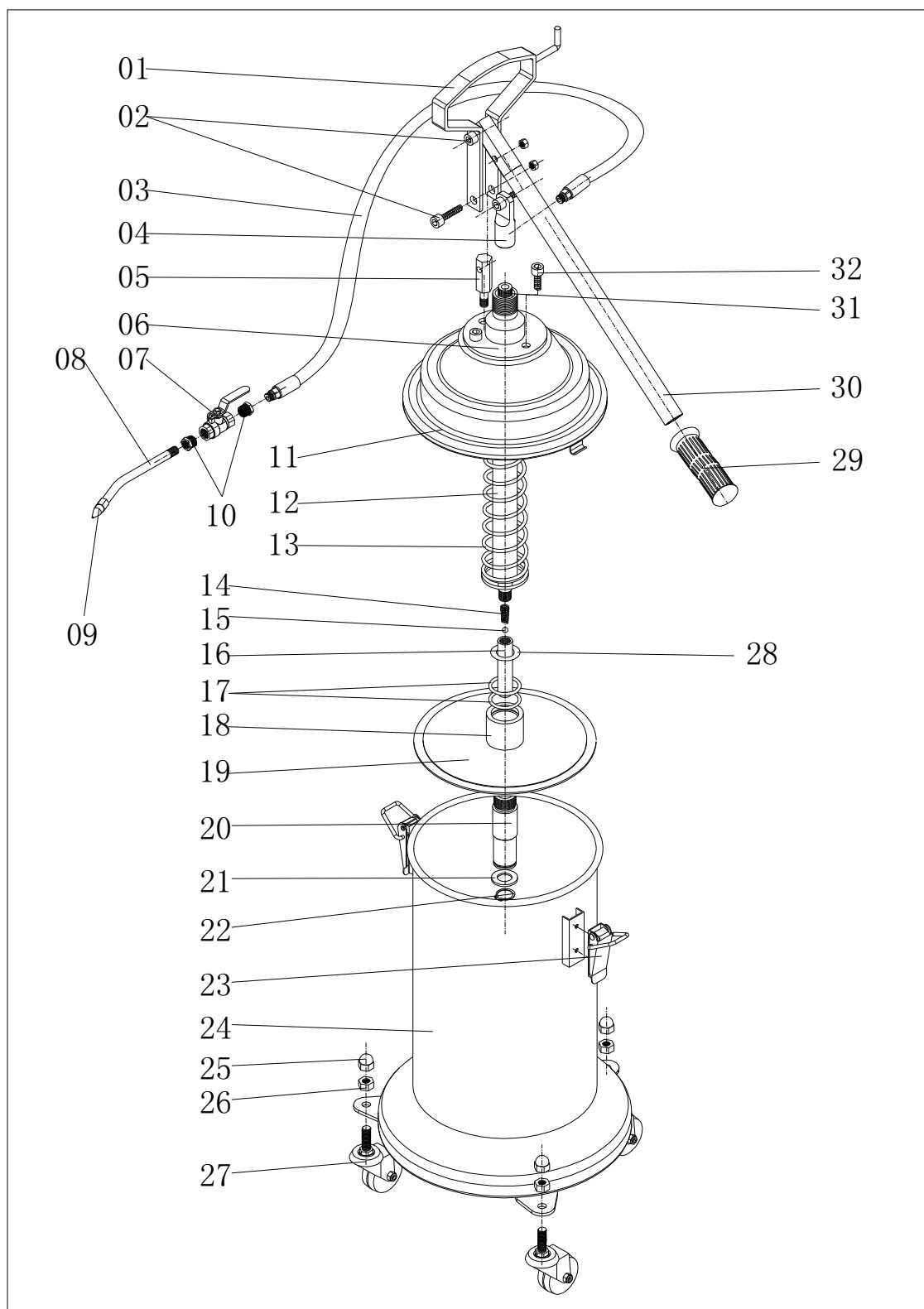
Проверить клапан на входе на наличие/отсутствие посторонних предметов.

Проверить на утечку воздуха.

Проверить плотность раздаваемой смазки (при необходимости разбавить небольшим количеством моторного масла).

Проверить уровень смазки в емкости. При необходимости добавить нужное до достижения рабочего уровня количество смазки.

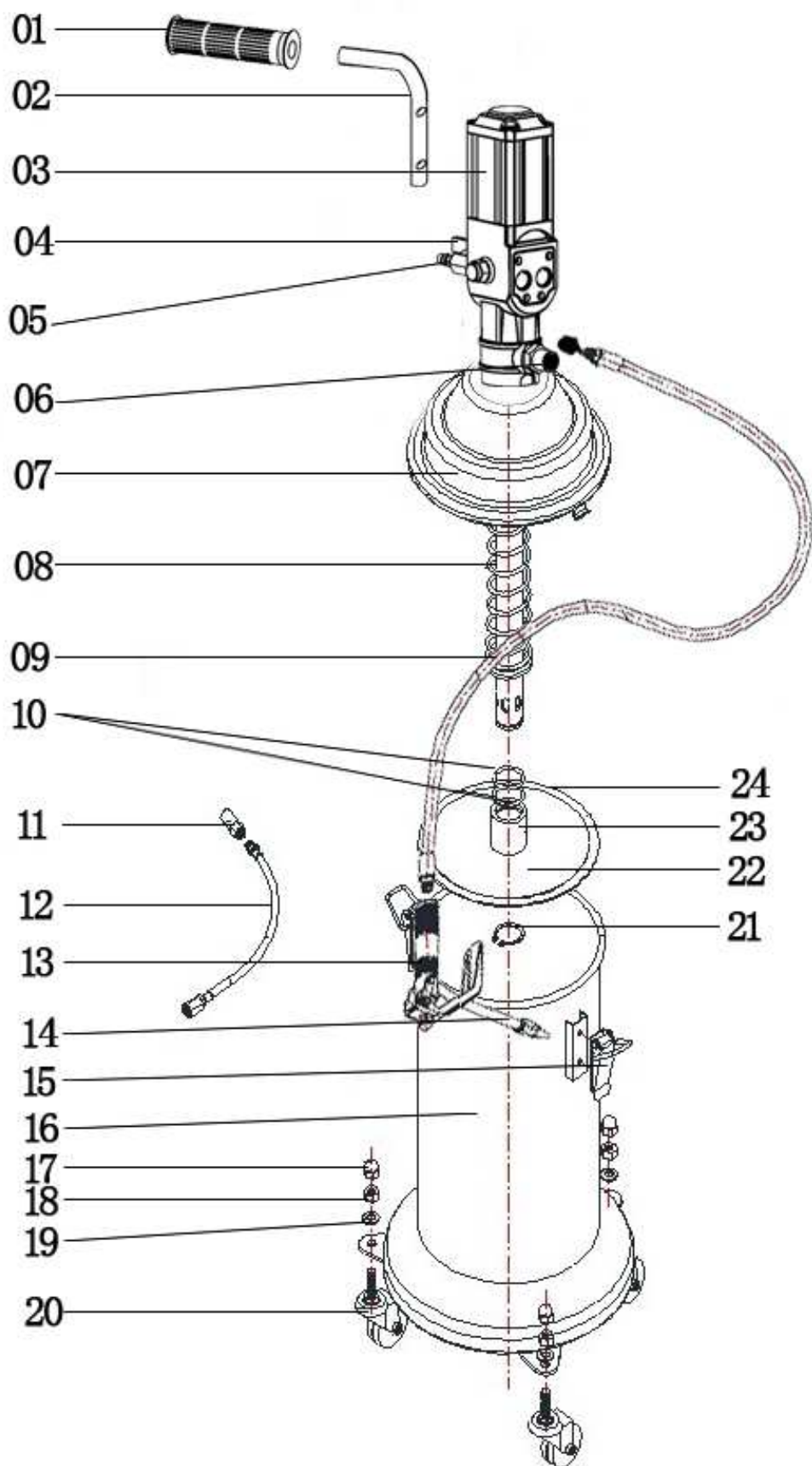
Схема (HG-68012)



Перечень деталей установки (HG-68012)

№.	Описание	№.	Описание
1	Ручка	17	Сальник Ф 32*3
2	Винт М6*35	18	Стальной рукав
3	Раздаточный шланг	19	Металлическая пластина с резиновым кантом
4	Соединительная тяга	20	Шток насоса 3
5	Зажимной винт	21	Шайба Ф 25
6	Фланец	22	Пружинное кольцо (Зегера) Ф 23.2*1.2
7	Кран шаровой (1/4 female)	23	Защелка
8	Наконечник раздаточного пистолета	24	Емкость для смазки (13 кг.)
9	Форсунка	25	Спецгайка М12
10	Соединение (1/8 мама-1/4 папа)	26	Гайка М12
11	Крышка	27	Колесо
12	Шток насоса 1	28	Сальник
13	Пружина	29	Противоскользящая накладка на ручку
14	Пружина	30	Рычаг насоса
15	Стальной шарик	31	Шток насоса 4
16	Шток насоса 2	32	Винт М8*10

Схема (HG-68213)



Перечень деталей установки (HG-68213)

№.	Наименование	№.	Наименование
1	Рычаг насоса	13	Раздаточный пистолет
2	Противоскользящая накладка	14	Форсунка (круглое сечение)
3	Насос в сборе	15	Защелка
4	Миниклапан	16	Емкость для смазки (13кг.)
5	Быстроразъёмное соединение	17	Спецгайка М12
6	Соединение	18	Гайка М12
7	Крышка	19	Шайба Ф10
8	Пружитна	20	Колесо
9	Раздаточный шланг	21	Пружинное кольцо
10	Сальник	22	Поршень
11	Форсунка (плоского сечения)	23	Стальная втулка
12	Наконечник раздаточного пистолета	24	Резиновая шайба